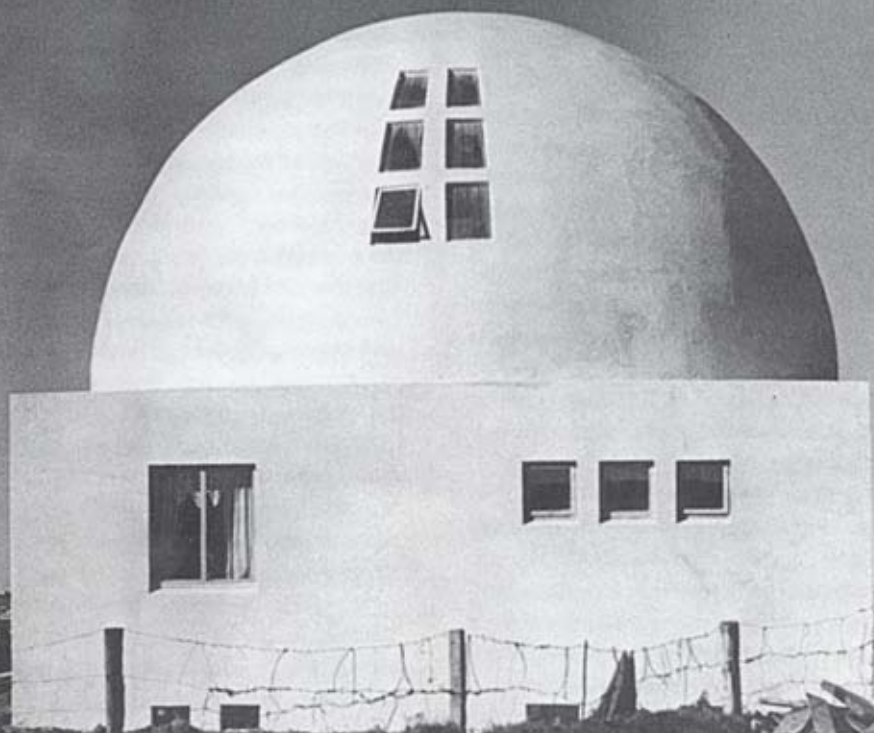




LISTASAFN REYKJAVÍKUR – ÁSMUNDARSAFN



KÚLAN / THE DOME  
Finnbogi Pétursson  
27. febrúar – 30. mars



## KÚLAN – sýning í þremur hlutum

Ásmundarsafn er eitt af sýnilegustu verkum Ásmundar Sveinssonar í borginni. Hann byggði húsið í áföngum á árunum 1942-1959 og er Kúlan elsti hluti þess. Form hennar sótti hann til hefðbundinnar húsagerðar Grikklands sem hann sá sem fyrirmynd að nýju, íslensku byggingarlagi, sniðnu að sérkennum hrjóstrugs og skóglauss landslags. Að þessu leyti er húsið merkileg og einstæð tilraun í sögu íslenskrar byggingarlistar.

Sem sýningarými á Kúlan sér fáar hliðstæður. Markmið þessarar sýningaraðar er að kanna möguleika rýmisins og hvetja til endurskoðunar á hlutverki Ásmundarsafns í samfélaginu. Þremur listamönnum hefur verið boðið að vinna verk inn í rýmið. Það eru Tumi Magnússon, Finnbogi Pétursson og Eygló Harðardóttir. Þó að verk þeirra séu um margt gjörólik, eiga þau það sameiginlegt að skynjun áhorfandans og tengsl við rýmið eru í forgrunni.

Vegna eðlis verkefnisins kemur sýningarskrá út stuttu eftir opnun síðustu sýningarinnar. Sýningarstjórar eru Hanna Styrmsdóttir og Pétur H. Ármannsson.

## THE DOME – an exhibition in three parts

The Ásmundur Sveinsson Sculpture Museum is one of Sveinsson's most visible works in the city. He constructed the building in stages in the period from 1942 to 1959 and its oldest part is known as The Dome. Its form shows influences from Greek architecture, which Sveinsson saw as the model for a new Icelandic building style tailored to the distinctive features of the treeless landscape. In this respect, the Dome is a remarkable and unique experiment in Icelandic architectural history. As an exhibition space, it has few counterparts. The aim of this exhibition series is to explore the possibilities of the space and to encourage a reexamination of the role of the museum itself within the community at large. Three artists have been invited to make work specifically for the space. They are Tumi Magnússon, Finnbogi Pétursson and Eygló Harðardóttir. Although their works are diametrically opposed in many ways, they share a concern for the audience's perception of the work and its interaction with the space. Because of the nature of the event, the catalogue will only be published shortly after the opening of the last exhibition. The event is curated by Hanna Styrmsdóttir and Pétur H. Ármannsson.

## Tumi Magnússon um KÚLUNA

“Kúlan er mjög sérstakt og um leið fallett rými. Ég varð strax spenntur fyrir því að vinna verk inn í hana. Af því að rýmið er kúlulaga verður það að vissu leyti endalaust, engin horn eða loftlína til að negla það niður. Hljómburðurinn er mjög sérstakur. Hann minnir á hljómburðinn í Pantheon í Róm þó að þar sé hann magnaðri af því að þar er rýmið er stærra. Undanfarin ár hef ég unnið málverk og ljósmyndir sem hluta af rými.

Mér fannst gaman að hugsa verk inn í Kúluna, en um leið nokkuð krefjandi enda má segja að hún sé verk í sjálfu sér. Rýmið og hljómburðurinn verða ein upplifun. Það þýðir ekki að keppa við það, það verður að vinna með því og nýta sér eiginleika þess. Ég hef alltaf haft áhuga á hljóði og þó að ég hafi ekki sýnt hljóðverk hef ég gert tilraunir með það og skissur að verkum. Það er hljóð í videoverkinu sem ég sýni í Kúlunni og ég vonast til að geta nýtt mér hljómburðinn til að láta það heyrast úr öllum áttum – en það á eftir að koma í ljós. Ég vildi prófa að vinna með myndband – takast á við nýja hluti í þessu óvenjulega rými. Ég hef þó gert myndbönd áður, en ekki sýnt þau ennþá. Verkið sem ég sýni núna er unnið í náinni tengingu við rýmið. Að vissu leyti er það eins og málverk. Málavideo. Í raun er það bara litir sem birtast við mjög hversdagslega athöfn – það að drekka. Um leið er það gluggi.”



## Tumi Magnússon on THE DOME

“The Dome is a very extreme and at the same time, beautiful space. I found it exciting right away to make a piece for it. Because it is domed it becomes endless in a way, with no ceiling or corners to pin it down. Its acoustics are very special. I'm reminded of the acoustics of the Pantheon in Rome although there they are amplified because the space is bigger. In recent years I have been making site-specific paintings and photographs.

I liked doing this piece for the Dome but it was challenging as well; you could say it's a work in its own right. The acoustics and the space become a single experience. There's no point in competing with it, you must work with it and take advantage of its attributes.

I've always been interested in sound and although I haven't exhibited any actual soundworks, I have experimented with sound and made sketches for works. There is sound in the videopiece I am doing for the Dome and I'm hoping I'll be able to use the acoustics so that the sound will be heard from all directions – but it remains to be seen. I wanted to try working with video – to show new things in this unusual space. I have made videos before but haven't exhibited any yet. The work I am exhibiting now is done specifically for this space. In a certain respect it's like a painting. A painter's video. It's really as simple as colours that appear through a very ordinary act – that of drinking. At the same time it's a window.”

## Finnbogi Pétursson um KÚLUNA

„Ég kom fyrst í Kúluna 1978 eða 9. Ég var þá að taka auglýsingu eða vinna eitthvað í safninu. Á meðan ég var þar var hringt í mig. Síminn var þá uppi í Kúlunni. Ég fór upp og tók símann og stóð í miðju rýminu á meðan ég talaði.

Þegar maður gengur inn í parabóluna í Kúlunni miðri magnast allt upp – hvert smáhljóð, jafnvel andardráttur manns endurkastast til manns.

Ég hafði aldrei upplifað neitt slíkt áður.

Manneskjan sem ég var að tala við varð líka vör við þetta í gegnum símann.

Ég hef oft hugsað um þessa upplifun og velt fyrir mér hegðun hljóðsins í þessu ákveðna rými.

Verkið sem ég sýni núna er í raun framhald verksins Hringur sem ég sýndi í Nýlistasafninu 1991.

Þá lýsti ég með ljóskösturum á yfirborð vatns og speglaði yfirborðinu á vegg. Núna lýsi ég neðan frá, í gegnum vatnið og magna gárunnar í yfirborði þess.

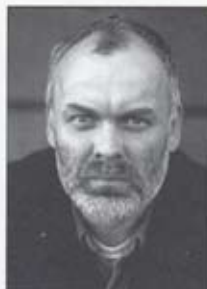
Um leið og vatnið fer af stað verður yfirborð þess sýnilegt í lofti Kúlunnar.

Í stöplinum sem vatnsskálín stendur á í miðju rýminu er hljóð sem kemur hreyfingu á vatnið.

Fjórir lágtíðnihátalarar varpa sinus tónum upp í hvelfinguna sem ég nota til að safna hljóðbylgjunum saman í einn punkt í skálinni.

Það sem gerist er að hljóði myndgerist í vatninu og ljósið undir skálinni varpar skugga þess í loftið.

Þetta er rökrétt framhald af verum mínum síðustu árin. Ég hef verið mjög upptekinn af því að myndgera hljóð en fram að þessu hefur myndgervingin fyrst og fremst átt sér stað í huga áhorfandans.”



Ljómmynd: Leifur Högnvaldsson

## Finnbogi Pétursson on THE DOME

“I first visited the Dome in 1978 or 9. I was doing a commercial or some job at the museum. While I was there, I had a phonecall. The phone was in the Dome at the time. I went upstairs, picked up the phone and stood talking in the centre of the room. When you walk into the parabola in the Dome’s centre everything is magnified – every sound, even your breath is echoed back. I had never experienced anything like it before. The person on the other end heard it through the phone as well.

I’ve often thought about this experience and the behaviour of the sound inside that space. The work I’m showing now is actually the sequel of the work Circle which I showed at the Living Art Museum in 1991. Then I lit up a water surface with lamps and projected it onto a wall. This time I’ve lit the water from below and magnified the ripples on its surface. When the water starts moving, its surface becomes visible on the domed ceiling. There is a sound inside the column in the middle of the space which gets the water moving. Four low-frequency speakers project sinus tones into the dome which I then use to collect the soundwaves into one dot in the waterbowl. The sound takes form on the water’s surface and the light underneath it casts its shadow onto the ceiling. It’s a logical continuation of the work I’ve been doing in the past. The visualisation of sound has preoccupied me for a long time but until now it has mostly taken place in the viewer’s mind.”

## Kjarvalsstaðir

Flókagötu - 105 Reykjavík

Sími/Tel: (354) 552 6131 Fax: (354) 562 6191

Opið daglega / Open daily 10-17

Leiðsögn sunnudaga kl. 15.00 / Guided tours Sunday 15.00

### Fastasýning / Permanent exhibition

Myndir úr Kjarvalssafni / Works from the Kjarval Collection

1. mars - 30. mars

Sveitungar - hausarnir að austan, Jóhannes S. Kjarval  
Fellow Countrymen - Portraits from the East,  
Jóhannes S. Kjarval

Í samvinnu við Kjarvalsstofu, Borgarfirði Eystri.

Joint project with Kjarvalsstofa, Borgarfjörður Eystri.

7. mars - 11. maí

Helgi Þorgils Friðjónsson

Einkasýning - Solo exhibition

Sunnudaginn 9. mars kl. 15

verður leiðsögn um sýningu Helga Þorgils  
Friðjónssonar með þáttöku hans.

## Hafnarhús

Tryggvagötu 17 - 101 Reykjavík

Sími/Tel: 590 1200 Fax: 590 1201

Opið daglega / Open daily 10-17

Leiðsögn sunnudaga kl. 15.00 / Guided tours Sunday 15.00

- 27. apríl

Errósafnið / The Erró Collection

Listasagan / The History of Art

- 9. mars

Myndbönd og gjörningar / Video and Performances

Myndbönd frá Bifrons Foundation í Amsterdam og  
gjörningadagskrá í samstarfi við Listaháskóla Íslands  
/ DVD projects from the Bifrons Foundation in  
Amsterdam and a performance programme in  
collaboration with the Iceland Academy of the Arts.

- 9. mars

Lýsir / Illuminata

Sýning á lýsingum úr íslenskum handritum frá  
siðaskiptum fram á miðja 19. öld / Exhibition  
dedicated to illuminations in Icelandic manuscripts  
from the 16<sup>th</sup> - 19<sup>th</sup> centuries.

- 16. mars

Hugarleiftur / Encounters - Diane Neumaier &  
Christos Chrissopoulos

Sýning bandarískrar listakonu og grískis rithöfundar  
sem tengist útilistaverkum á Íslandi / Collaboration  
of an American artist and Greek writer involving  
outdoor sculptures in Iceland.

15. mars - 27. apríl

Penetration - Patrick Huse

Einkasýning / Solo exhibition

Sunnudaginn 16. mars kl. 15

verður leiðsögn um sýningu Patrick's Huse með  
þáttöku hans.

## Ásmundarsafn

Sigtúni - 105 Reykjavík

Sími/Tel: (354) 553 2155 Fax: (354) 590 1201

Opið daglega 13-16 / Open daily 13-16

- 11. maí

Ásmundur Sveinsson

Listin meðal fólksins / Art in Public

Höggmyndir / Sculptures

Kúlan / The Dome

- 30. mars

Finnbogi Pétursson

Laugardaginn 1. mars

verður listamannspjall Finnboga Péturssonar í  
Kúlunni

10. apríl - 11. maí

Eygló Harðardóttir