

KRISTÍN JÓNSDÓTTIR

KJARVALSSTAÐIR

LISTAHÁTÍÐ Í REYKJAVÍK 1980

1. JÚNÍ — 27. JÚLÍ OPIN KL. 14 — 22



Pallinn 10 dýni
 þetta márg símin
 fyrir boefit af all
 y send þu þu boefit
 til baka minn á
 vel bnda þar lif udd
 Kapibul Remm
 En þessadur verlu
 sters; of marvotur
 - of stersaðu held

þannig að steni vni
 sandrost) að lesa!
 Amas var það ágæt.
 Þú heyrir þu þu þu
 að við þu þu þu
 dalinn sumu ley
 þu; heldu þu þu þu
 sters; að þu þu þu
 þu þu þu! Þatt þu
 að þu sters; verdu

i þessum mánuði
 Amas sters; nið
 að þu þu - þu þu held
 þu þu þu. Þu
 þu þu þu þu þu
 i þu. þu þu þu þu
 seju þu þu þu þu
 þu á 100 þu. Þu þu
 go; þu þu!

þu þu (þu þu)
 Þu þu
 þu þu þu
 þu þu þu
 þu þu
 þu þu
 þu þu þu
 þu þu þu
 þu þu þu



Um aldamótin hófst tímabil merkilegrar landslagslistar hér á landi og náði furðulegum þroska á ótrúlega skömmum tíma; hópur afburða málara kom fram er höfðu flestir alist upp í sveitum landsins og skynjuðu íslenska náttúru af djúpri innlifun og höfðu kunnáttu til að tjá sig í málverki.

Hér voru á ferðinni m.a. menn eins og Ásgrímur Jónsson, Jón Stefánsson, Kjarval, Júlíana Sveinsdóttir og Kristín Jónsdóttir, sem öll máluðu landslagsmyndir af ástriðufulri hrifningu.

Á síðari árum hefur landslagslistinni hrakað verulega og þolir illa samanburð við verk fyrirrennaranna, skapandi grósku verður sjaldan vart lengur, en andlausum eftirlíkingum fer stöðugt fjölgandi. Það er því í hæsta máta tímabært að koma upp yfirlitssýningum á verkum frumherja íslenskrar myndlistar eins og Kristínar Jónsdóttur, sem er ekki aðeins meðal bestu landslagsmálara okkar, heldur málaði einnig myndir þar sem fólkið og umhverfi þess er meginuppistaðan, að ógleymdum kyrralífsmyndum, máluðum af óvenjulegu öryggi og leikni.

Nokkrum árum fyrir dauða sinn skrifaði hún grein um málralist og þar stóðu meðal annars þessi orð: "Málverk á ekki sitt listræna gildi í sögulegu fjalli, jafnvel þó að það hafi gosið hundrað sinnum, heldur í því sem listamaðurinn skynjaði í mótívinu, hvaða kenndir það snart í sál hans, ljóðræna hrifningu eða drama-tíska, allt eftir skapgerð hans."

Þessi orð Kristínar varpa ljósi á þá listrænu hugsun sem verk hennar eru sprottin úr - málverk er í eðli sínu sköpun fremur en eftirlíking fyrirmyndarinnar sem hratt því af stað, - náttúran og máluð mynd er nefnilega tvennt ólíkt, og sá sem ekki gerir sér þess grein mun aldrei skapa listaverk sem lifir vegna lita sinna og forma, - getur ekki orðið málari.

Kristín var fæddur málari og því er í myndum hennar auðlegð lita, ýmist dökkra, djúpra og þróttmikilla eða mildra, bjartra og lýriskra. Þessum málverkum verður ekki lýst með orðum, þau verða að sjást og munu verða glitrandi þáttur íslensku menningarsögunnar um langan aldur.

Þorvaldur Skúlason







I GARDI 1952

Island paa Charlottenborg.



Frk. Kristin Jonsdotter.

For første Gang findes faar mellem Udstillerne paa Charlottenborg en islandsk Kunstnerinde. Mandlige Kunstnere har tidligere repræsenteret Island paa Udstillingen, men det er første Gang, en Dame har vovet sig derind.

Frk. Kristin Jonsdotter er en høj, slank, ung Dame, hvis Ansigt, der lyser af Redelighed, er præget af Ro og Energi. Trækkene er kraftige, næsten haarde. Indtil hun smiler saa forsvinder alt det haarde, og Indtrykket bliver et ganske andet. Naar Freken Jonsdotter smiler, er det, som naar Solen pludselig skinner over et mærkladent Landskab, hendes Smil er baade ubevidst og lidt genert og meget kvindeligt og fuldt af Sedme. Før man har set Frk. Jonsdotter smile, kender man ikke hendes Ansigt. Dette Smil er saa fjernt fra Kafé og Asfalt, det er som et Stykke Natur, der hører sammen med den blaa Himmel over Islands Fjelde

Man venter uvilkaarligt, at denne unge Dame, som har bevaret sit islandske Bøndens navn, ogsaa vil tale sit Fædres Sprog, og det virker helt underligt at høre hende tale Dansk, ganske rent og uden nogen Akcent.

— Ja, jeg taler ogsaa islandsk, smiler Frk. Jonsdotter, hjemme paa Island. Men her taler jeg Dansk, jeg har jo været flere Aar her i Kjøbenhavn. Det er paa fjerde Aar, jeg gaar som Elev hos Professor Irmingers.

— De har aldrig udstillet før?

— Nej ja, det vil sige, jeg havde en lille Udstilling i Efteraaret hjemme i Øfjord, for at de kunde se, hvad jeg havde lært. Men her har jeg aldrig udstillet før.

— Og De har aldrig sendt noget ind før?

— Nej, det er første Gang, jeg har taget Mod til mig. Jeg syntes, at jeg nu havde saa meget staaende, og da jeg alligevel havde klistret det op, mente jeg, at jeg vilde prøve at sende noget af det ind. Og jeg havde jo ogsaa den Glæde, at faa tre Billeder antaget — en Mængde fik jeg naturligvis i Hovedet igen. Det var for Resten lige ved, at jeg ikke havde faaet Lov til at sende mine Billeder ind — Frk. Jonsdotter har overanstrengt sig og har derfor tilbragt et Par Maaneder paa Professor Jacobsons Klinik for at komme til Kræfter igen.

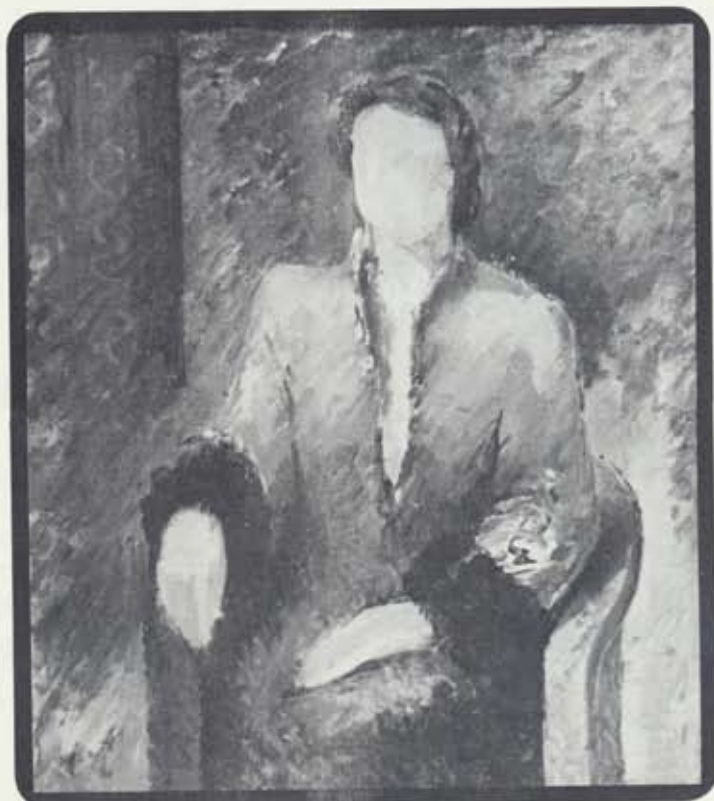
Billedet
11 April 1915

...Straumur menningarinnar er á sífelldri hreyfingu og oft ber hann sína ávexti á hinum ólíklegustu stöðum. Menn mega því ekki stara sig blinda í aðdáun á aldagömlum afrekum, heldur alltaf vera reiðubúnir að ávaxta það pund, sem fortíðin hefur trúað þeim fyrir. Þegar sá síkviki straumur staðnæmist til að bera ávexti, til dæmis í visindum og listum, þá verður hver þjóð að þekkja sinn vitjunartíma. Það eru hinir skapandi andans afburðamenn allra tíma sem varða veg menningarinnar en skilningsleysi og hleypidómar leggja dauða hönd á líf hennar og þroska...

(úr grein eftir K.J. í Helgafelli 1954)

...En svo sannarlega sem lífið sjálft er ívaf og uppi- staða allra listaverka í hvaða formi sem þau birtast, svo gefur andinn einn efninu það líf sem gerir verkið að listrænni tjáningu. Því hver sem hugmyndin eða fyrirmyndin er, þarf verkið að vera gætt lífsanda sköpunargleðinnar eða því sem ég vil leyfa mér að kalla hina fjórðu "dimension" - hina fjórðu vídd eða svið listaverksins- með öðrum orðum: viðfeðmi andans, hvort heldur hann leitar inn á rökkurlönd dulhyggjunnar, að innsta kjarna og dýpstu uppsprettu allrar tilveru - eða hann velur sér viðfangsefni úr efnisheiminum - eða listamaðurinn beinlínis byggir sér sinn eigin heim af innri sýn skapandi hugmyndaflugs- gefur verkinu æðaslög lífsins, hita skapgerðarinnar -já, glóð tilfinningaranna, því allt verður þetta svo undarlega lítils virði ef maður ekki - á bak við efnið - finnur hjarta slá.

(úr grein eftir K.J. í Helgafelli 1954)



KONA 1950



Kristín Jónsdóttir fæddist að Arnarnesi við Eyjafjörð 25. jan. 1888. Foreldrar hennar voru Jón Antonsson útvegsbóndi og Guðlaug Helga Sveinsdóttir.

1909 hélt hún til Kaupmannahafnar og bjó sig undir myndlistanám í "Tegneskole for Kvinder"

1911 hóf hún nám í Konunglega listaháskólanum í Kaupmannahöfn og lauk þaðan prófi 1916. Var hún fyrst íslenskra kvenna sem lagði þar stund á slíkt nám.

1912-1915 dvaldist hún heima á Íslandi á sumrin, ferðaðist víða um sveitir, einkum um Norður og Austurland og málaði fjölda mynda.

1915 voru myndir eftir hana sýndar í fyrsta sinn á Charlottenborg en þar átti hún myndir á flestum vor-sýningum til ársins 1921.

1915 hélt hún sýningu í fyrsta sinn á myndum sínum í Reykjavík ásamt Guðmundi Thorsteinssyni (Mugg) í húsakynnum Miðbæjarskólans.

1916 hélt hún sérsýningu í Nya Konstgalleriet í Stokkhólmi.

1917 og 1920 hélt hún sérsýningar í sýningarsölum Chr. Larsen við Højbroplads í Kaupmannahöfn.

1921 fór hún í kynnisferð til Ítalíu og dvaldist um hríð í Róm, Flórens, Napólí og Feneyjum. Aðra ferð fór hún til Ítalíu 1922.

1924 hélt hún fyrstu sérsýningu sína í Reykjavík.

1928 — önnur sérsýning Kristínar í Reykjavík.

1932 — þriðja sérsýning hennar í húsakynnum Landssímans.

1936 — fjórða sérsýning í eigin vinnustofu. Á Akureyri hélt hún þrjár sérsýningar og eina á Siglufirði.

1952 — hélt hún síðustu sérsýningu á verkum sínum í Listamannaskólanum og sýndi þá rúmlega 60 myndir.

1962 var haldin sýning á síðustu verkum hennar í Bogasal Þjóðminjasafnsins og á Akureyri 1963.

Erlend listasöfn hafa keypt verk Kristínar: Fyns Stifts Kunstforening, Statens Museum for Kunst í Kaupmannahöfn, Bergens Kunstforening og listasafnið í Álasundi.

Kristín tók þátt í mörgum samsýningum íslenskra myndlistamanna bæði hér heima og erlendis, hinni fyrstu í húsakynnum Kleis við Vesterbrogade í Kaupmannahöfn 1920, en síðar einnig í Þýskalandi, Noregi, Belgíu og á Ítalíu.

Hún tók virkan þátt í félagsstarfi íslenskra myndlistarmanna, skrifaði greinar um málefni félagsins í blöð og flutti erindi í útvarp.

Kristín var gift Valtý Stefánssyni ritstjóra (d.1963) og áttu þau tvær dætur, Helgu (d.1968) og Huldu. Kristín Jónsdóttir lést 24. ág. 1959.



KRISTÍN VIÐ AKADEMIUNA Í KAUPMANNAHÖFN

Kristín Jónsdóttir, Málverk:

(Óviss heiti í svigum. Bandstrik á undan ártali merkir að myndin er máluð viðkomandi ár eða fyrr)

1. Af Öskjuhlíð, -1940. Eig. Jóhanna Zimsen
2. (Uppstilling). Eig. Jón Sigtryggsson, fv. prófessor
3. Við Atlavík, -1945. Eig. Elín Hafstein
4. Haust á Þingvöllum, -1952. Eig. Sigríður Faaberg
5. Úr Almannagjá, 1952-1959. Eig. Torfi Hjartarson
6. Almannagjá, -1936. Eig. Jóhanna Zimsen
7. Hannes Hafstein, -1942. Eig. Póst- og símamálastofnunin
8. (Rigning á Þingvöllum). Eig. Björn Hallgrímsson
9. (Egilsstaðir), 1940-1958. Eig. Kristín Thors
10. Á Kaldadal, -1949. Eig. Geir Hallgrímsson
11. (Akrafjall, Viðey). Eig. Jón B. Þórðarson, kaupm.
12. Málverk. Eig. Niels Arnason, forstj.
13. Málverk, 1947-1958. Eig. Hulda Valtýsd., Gunnar Hansson
14. (Uppstilling), -1944. Eig. Jón Norðmann
15. Hestar, 1948. Eig. Þóra Steingrímsdóttir
16. Örfirisey, -1951. Eig. Helga Vilhjálmsson, Magnús Magnússon
17. (Sólblóm). Eig. Sonja Diego
18. Ströndin, -1957. Eig. Björn Valgeirsson
19. Súlur, hestar (Áning), -1958. Eig. Friðrik Jörgensen
20. Kona, -1952. Eig. Björn Thors
21. Engjakaffi, -1942. Eig. Elín Magnúsdóttir
22. Blóm í glugga, -1958. Eig. Árni Gestsson
23. Frá Laufásvegi, -1945. Eig. Hulda Valtýsd., Gunnar Hansson
24. Þingvellir. Eig. Sláturfélag Suðurlands
25. Haust á Þingvöllum, -1938. Eig. Þórður Björnsson
26. (Uppstilling), -1935. Eig. Torfi Bjarnason, læknir
27. Frá Þingvöllum, 1945. Eig. Reykjavíkurborg
28. Málverk, ca. 1945. Eig. Hulda Valtýsd., Gunnar Hansson
29. Í garði, 1951. Eig. Hulda Valtýsd., Gunnar Hansson
30. (Uppstilling), -1942. Eig. Hildur Júlíusdóttir
31. Hvíld, 1952-1958. Eig. Friðrik Jörgensen
32. (Frá Kaldadal), -1931. Eig. Sverrir Sch. Thorsteinsson
33. Valmúar, -1941. Eig. Jóhanna Claessen
34. Vogar, -1954. Eig. Björn Þorláksson
35. Hrafnabjörg, -1931. Eig. Jón Kristjánsson
36. Vitatangi, -1955. Eig. Hulda Valtýsdóttir
37. Hekla, 1934-1936. Eig. Sigríður Cl. Þorbjarnarson
38. Matur og drykkur, -1952. Eig. Jón Þorsteinsson
39. Heilagur Antoníus og freistingarnar, -1952. Eig. Hulda Valtýsdóttir, Gunnar Hansson
40. Á grasafjalli, 1952-1958. Eig. Hulda Valtýsd., Gunnar Hansson
41. Við Laufásveg, -1939. Eig. Þóra Óskarsdóttir, Þorsteinn Egilson
42. Við Þvottalaugarnar, 1931. Eig. Listasafn Íslands
43. Haust, 1947. Eig. Listasafn Íslands
44. Fiskverkun við Eyjafjörð, 1914. Eig. Listasafn Ísl.
45. Tindastóll, -1947. Eig. Hanna Pétursdóttir, símast.
46. Blóm og ávextir, -1953. Eig. Axel Einarsson, hrl.
47. Snæfellsjökull, -1942. Eig. Kristín og Einar B. Pálsson, verkfr.

48. Dyrhólaey, -1952. Eig. Rannveig Þór
49. Skógur í Norðárdal (Nørreaadalen), 1917.
Eig. Sigrún Kærnested
50. (Kirkja við Næstved?), ca. 1917.
Eig. Steinar J. Lúðvíksson, blaðam.
51. Frá Þingvöllum. Eig. Ísleifur Jónsson, kaupm.
52. Hólar í Hjaltadal, 1915. Eig. Gunnar Flóvenz,
framkv.stj.
53. (Hraun í Fljótum), 1917. Eig. Sigríður Theódórsdóttir
54. (Frá Borgarklöppum, Vindheimajökull), -1915.
Eig. Hrafnhildur Thors
55. (Sjóbúðirnar á Hraunum), -1923. Eig. Franz E.
Pálsson, deildarstjóri
56. Kornsá í Vatnsdal, -1924. Eig. Anna Johannessen
57. Útsýn frá Þingeyrum, -1924. Eig. Haraldur Gíslason
58. (Frá Eyjafirði), -1920. Eig. Jón Steffensen, próf.
59. Málverk, -1915. Eig. Margrét Magnúsdóttir
60. Gamlir hlutir, -1917. Eig. Stefán Thors
61. (Hjalteyri), -1920. Eig. Margrét Magnúsdóttir
62. Frá Slútnesi, 1914. Eig. Listasafn Íslands
63. (Úr Eyjafirði), -1920. Eig. Kristín og Einar B.
Pálsson, verkfr.
64. Torfunefsbyggjan á Akureyri, -1924. Einkaeign
65. Smali á kvíavegg, -1952. Eig. Sigríður Cl.
Þorbjarnarson
66. Hekla, -1937. Eig. Jóhanna Ólafsdóttir
67. (Hjalteyri), -1924. Eig. Hólmfríður Árnadóttir
68. Skammdegissól, -1952. Eig. Hermína Sigurgeirsd.
Kristjánsson, plánók.
69. Tvær systur, 1930. Eig. Hulda Valtýsdóttir,
Gunnar Hansson
70. "Systa", 1928. Eig. Hulda Valtýsd., Gunnar
Hansson
71. Helga, 1927. Eig. Kristín Thors
72. Ball á bryggjunni á Siglufirði, -1923.
Eig. Anna Johnsen
73. Íslensk stúlka, 1917. Eig. Hulda Á. Stefánsdóttir
74. Málverk, -1920. Eig. Vilhjálmur Jónsson, forstj.
75. Ljóshærð kona, 1915. Eig. Þórunn Klemensdóttir
76. Dökkhærð kona, 1916. Eig. Stefán Thors
77. Málverk, -1920. Eig. Hannes Pétursson, rithöf.
78. Málverk. Eig. VerzlunarbANKI Íslands
79. Útsýn frá Laufásvegi, -1937. Eig. Ágústa
Ágústsdóttir
80. Eiríksjökull og Strútur, 1946-1958.
Eig. Hulda Valtýsd., Gunnar Hansson
81. (Af Öskjuhlíð), 1945-1958. Eig. Björn Thors
82. (Frá Borgarfirði), -1934. Eig. Bergljót Sigurjónsson
83. Málverk, -1958. Eig. Geir Hallgrímsson
84. (Séð til Vestmanneyja), 1945-1958. Eig.
Morgunblaðið
85. Mælifellshnjúkur, -1936. Eig. Arent Claessen
86. Gullfoss, -1923. Eig. Stefanía Guðjónsdóttir
87. (Múlakot). Eig. Halldór Eiríksson
88. Barkarstaðir, -1949. Eig. Helga Vilhjálmsson,
Magnús Magnússon
89. Við fjósið, 1950. Eig. Listasafn Íslands
90. (Blóm), -1928. Eig. Sverrir Sch. Thorsteinsson
91. Hverfjall, -1923. Eig. Sigtryggur Jónsson
92. Páll Einarsson, -1958. Eig. Hæstiréttur

93. Eyjafjallajökull, 1950. Eig. Margrét og Örn Ó. Johnson
94. Haust í Þingvallahrauni,-1935. Eig. Svala Waage
95. Kaldidalur,-1931. Eig. Þórunn Kvaran
96. Á Öskjuhlíð. Eig. Sonja Diego, blaðam.
97. Ferðafólk,-1950. Eig. Ágústa Johnson
98. (Blóm). Eig. Ólafur Ólafsson
99. (Blóm),-1950. Eig. Anna Kristinsdóttir
100. (Þingvallavatn),-1936. Eig. Margrét og Egill Kristjánsson
101. Við Goðafoss,-1936. Eig. Jóhanna Zimsen
102. Vífilsfell,-1936. Eig. Þórður Þ. Þorbjarnarson
103. Í Fljótsdal, 1945-1958. Eig. Kjartan Thors
104. Þingvellir,-1957. Eig. Þorsteinn Bjarnason
105. Fjallasýn frá Þorlákshöfn,-1952. Eig. Othar Ellingsen
106. Botnssúlur frá Þingvöllum,-1934. Eig. Bergljót Sigurjónsson
107. Kvöld í baðstofu,-1952. Eig. Búnaðarbanki Íslands
108. Örfæfajökull,-1958. Eig. Sæmundur Ólafsson
109. (Almannagjá, Skjaldbreiður). Eig. Margrét Magnúsdóttir
110. (Uppstilling). Eig. Björgvin Schram
111. Við Þvottalaugarnar,-1928. Eig. Geir Hallgrímsson
112. Í Húsafellsskógi, 1947-1958. Eig. Morgunblaðið
113. (Blóm). Eig. Ólafur Ólafsson
114. Við Hagavatn,-1952. Eig. Sr. Jón Auðuns
115. Innsýn í Þórsmörk,-1954. Eig. Birgir Einarson, apótekari
116. Við Elliðaár,-1955. Eig. Ágústa Ágústdóttir
117. Hverir,-1954. Eig. Hulda Valtýsdóttir, Gunnar Hansson
118. Örfæfajökull,-1942. Eig. Guðný Óskarsdóttir
119. Úr Þjórsárdal,-1957. Eig. Nanna Ágústsdóttir
120. Hekla,-1937. Eig. Björgvin Schram
121. Í Haukadal,-1948. Eig. Sigurður H. Egilsson og frú
122. (Blóm). Eig. Gyða Thors
123. Í Kerlingafjöllum,-1948. Eig. Ragnar Thorsteinsson
124. (Þórsmörk), 1947-1959. Eig. Jón B. Þórðarson, kaupm.
125. Kellir,-1940. Eig. Halldór H. Jónsson, arkitekt
126. (Dyrhólaey), 1940. Eig. Jón Sigtryggsson, fv. prófessor
127. Furan á Þingvöllum,-1941. Eig. Sigríður Thorsteinss.
128. Hrafnabjörg,-1935. Eig. Stefanía Guðjónsdóttir
129. Málverk, 1952-1958. Eig. Hulda Valtýsdóttir, Gunnar Hansson
130. Baula,-1941. Eig. Steinunn Sveinsdóttir
131. (Rauðhólar, Esja), 1952-1958. Eig. Hulda Valtýsd., Gunnar Hansson
132. Blóm í kórpu, bolli,-1958. Eig. Sverrir Sch. Thorsteinsson
133. Örfæfajökull, 1937. Eig. Listasafn Íslands
134. (Herðubreið),-1920. Eig. Gunnar Schram, fv. ritslmastj.
135. Þórðarhöfði,-1924. Eig. Bergsveinn Ólafsson, læknir.
136. Haustlitir,-1950. Eig. Hulda Valtýsdóttir, Gunnar Hansson
137. Skólateikningar
138. Frumdrög og skissur

Setning:
Prentun:
Bókband:

Texti h/í
Grafík h/í
Félagsbókbandið

KRISTÍN JÓNSDÓTTIR