



Gekk á svig við ýmsar siðvenjur



Kolbrún Bergþórsdóttir
kolbrunb
@frettabladid.is

Andlit úr skýjum er sýning á Kjarvalsstöðum en þar eru til sýnis mannamyndir Jóhannesar Kjarvals. Sýningarstjóri er Aðalsteinn Ingólfsson listfræðingur.

„Í fyrsta sinn er verið að sýna allar helstu myndir Kjarvals af fólki. Kjarval er um margt mjög óvenjulegur portrettlistamaður og það eru reyndar áhöld um hvort það eigi að kalla hann portrettlistamann því hann gengur á svig við ýmsar siðvenjur hefðbundinna portrettmálara sem stilla fólki upp og búa til raunsanna eftirmynd af því. Maður sér að Kjarval finnst það ekki voðalega spennandi. Hann hefur mun minni áhuga á því að búa til myndir af fólki en að búa til myndir um fólk. Myndirnar verða eins konar spegill, sem hann allt að því sér sjálfan sig í,“ segir Aðalsteinn.

„Annað óvenjulegt við hann er að hann notar mjög mikið líkingamál úr náttúrunni til að lýsa fólki. Þaðan er komið heiti sýningarinnar Andlit úr skýjum. Hann sér fólk jafnvel eins og náttúruna. Kristján Jónsson, Kiddi í Kiddabúð, stoð hans og stytta sem hélt utan um fjármál hans, skipulagði sýningar hans og hýsti hann, er sýndur nánast eins og klettur. Hann er Kletturinn í lífi Kjarvals.“

Partur af hrauninu

Aðalsteinn segir að greinilegt sé að Kjarval hafi haft meiri ánægju af að gera teikningar af alþýðufólki en portrettmálverk af broddborgurum. „Alþýðufólkið er hans fólk. Þar eru vinnubrögðin öðruvísi. Í olíumyndunum líkir hann fólki við náttúruna en hann dregur náttúruna inn í andlitsteikningarnar. Það eru sömu taktarnir, sömu vinnubrögðin og sami ryþminn í andlitsteikningum hans og í myndum hans af klettum og gróðri. Manni finnst stundum að það lofsamlegasta sem Kjarval geti sagt um einhvern sem hann er að mála sé að hann sé eins og náttúran.“ Aðalsteinn nefnir sem dæmi um þetta mynd af föstru Kjarvals. „Hún er manneskjan sem hann unni kannski allra mest, en hún sést varla á myndinni því hún verður svo mikill partur af hrauninu.“

Gerði það sem honum sýndist

Ákveðin þróun er í portrettmyndum Kjarvals. „Hann byrjaði mjög vel sem portrettmálari. Bankastjórmyndir hans eru mjög hefðbundnar og féllu í kramið en í framhaldinu runnu tvær grímur á fólk vegna þess að honum var orðið alveg nákvæmlega sama hvernig fyrirmyndirnar voru útlits, hann gerði bara það sem honum sýndist. Á sýningunni er



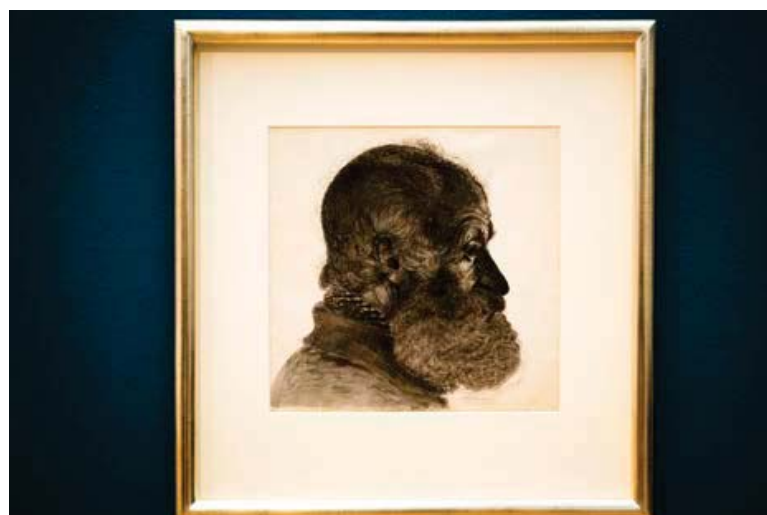
Í olíumyndunum líkir hann fólki við náttúruna en hann dregur náttúruna inn í andlitsteikningarnar.

mynd af virðulegum bæjarfógeta úr Vestmannaeyjum, Sigfúsi Johnsen, sem stendur mjög reffilegur nema hann heldur á stóru blómi sem enginn bað um að væri þar. Að lokum fór sú mynd úr fjölskyldunni. Hann gerði portrett af Steingrími Jónssyni rafmagnsveitustjóra sem vakti ekki lukku og þá gerði hann tvö önnur og annað þeirra fór til fjölskyldunnar og hitt til Rafmagnsveitunnar. Fólk varð dálítið hrætt við að panta frá honum portrettmyndir því það vissi ekki hvað það myndi fá. Þannig eru formlega pöntuð portrett eftir hann færri en tuttugu, sem telst lítið á 60 ára starfsferli,“ segir Aðalsteinn.

Spurður hvort erfitt hafi verið að safna saman myndum á sýninguna segir hann svo ekki hafa verið: „Markmiðið var að búa til fyrstu sýninguna af þessu tagi og þá veit maður hverjar lykilmyndirnar eru. Svo var smá leynilögregluvinna að finna nokkrar myndir en það leystist farsælega.“ ■



Portrettmyndir sem sýna sterka karakter. Mynd af Thor Vilhjálmssyni er í miðjunni. FRÉTTABLAÐIÐ/SIGTRYGGUR ARI



Fádæma vel gerð teikning af Birni Jóhannssyni bónda.

„Alþýðufólkið er hans fólk,“ segir Aðalsteinn um Kjarval.