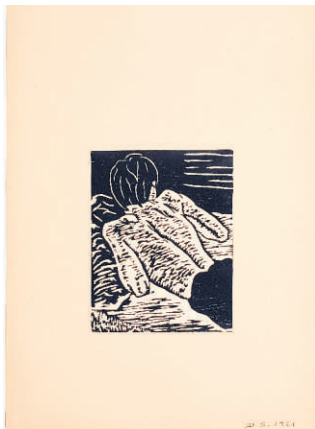




Morgunblaðið/Árni Sæberg

Jón Proppé á Kjarvalstöðum með verk eftir Magnús Pálsson í bakgrunni, Ferð/Veggfóður frá árinu 1965 en það var endurgert árið 1994. Verkið vann Magnús á ammóniakljósritunarvél, þ.e. lýsti á ljósnæman pappír í rúllum og framkallaði í ammóniakgufum. Magnús sýndi verkið á fyrstu einkasýningu sinni árið 1966 og seldi myndir í metrávis líkt og um veggfóður væri að ræða.



Frá vinstri: Kyrralífsmynd (Blómakarfan) eftir Sigurð Guðmundsson frá árinu 1968, Poet Sigurðarson eftir Alfreð Flóka frá árinu 1960 og grafíkmynd eftir Dagur Sigurðarson, Án titils (6) frá árinu 1961.

svo mikið saman sjálf og fóru að leita, að reyna að þróa sinn eigin persónulega stíl og þá ekki beinlínis sem hópur.“

Áhugavert umburðarlyndi

„Eitt af því sem er einmitt mjög áberandi á þessum tíma er bæði náttúrulega hvað verkin, jafnvel verk einstakra listamanna, gátu verið fjölbreytt, fólk var að prófa sig á ýmsu en líka hvað það var mikið umburðarlyndi í gangi í þessum hópi. Það sést vel t.d. á sýningum; útisýningarnar á Skólavörðuholti sem voru haldnar '68, '69 og '70, skúlptúrsýningar úti á víðavangi. Þar voru hefðbundnar brjóstmyndir við hliðina á popplísta og við hliðina á algjörum flúxus-verkum eins og brauðvörðunni sem Kristján Guðmundsson hlóð og vakti mikla hneykslun og heilbrigðisýfirvöld létu fjarlægja. Þetta umburðarlyndi var nokkuð sem hefði verið óhugsandi tíu árum fyrr þar sem fólk vildi hafa hreina hugsun í hlutunum og hefði þótt voðalega skrítíð að blanda saman á sýningu svona ólíkum stefnum.“

Jón segir að líklega hafi verið erfitt fyrir eldri kynslóðir myndlistarmanna að kyngja því sem grasrótin var að gera en það hafi ekki átt við um alla. Svavar Guðnason hafi t.d. tekið vel í tilraunamennskuna enda hafði hann sjálf gengið í gegnum mikið uppreisnartímabil og verið í innsta hring tilraunalistamanna á stríðsárunum. „Partur af þessari sýningu

Það er ákveðin dirfska, leit, blöndun bæði í stíl og hugsun og ákveðinn áhugi á því sem er að gerast á jaðrinum. Grasrótin nær frekar að vaxa og fá einhverja athygli. Þegar ein stefna er ráðandi hverfur yfirleitt allt dálítið í skuggann af henni.

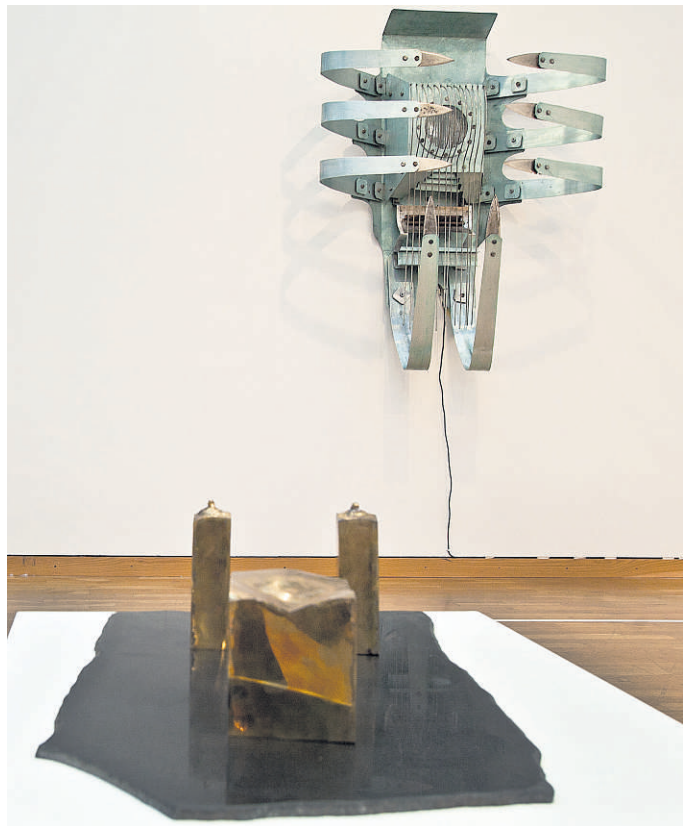
eru alltarleg viðtöl við nokkra listamenn þar sem þeir rifja upp þennan tíma og það er mjög gaman að hlusta á þau rifja upp, kannski sérstaklega þessi samskipti við eldri listamennina, fyrir 45 árum. Fólk horfir kannski svolítið öðruvísi á þetta eftir svona langan tíma en þau eru öll mjög skilningsrík í garð eldri listamanna, að það hafi verið erfitt að taka á einhverri svona hreyfingu.“

Grasrótin fær að vaxa

Jón segir margt ná að spretta fram á millibilstímum á borð við þann sem tekinn er fyrir á sýningunni, tímum sem einkennist ekki af einni hugmynd heldur frekar leit. „Ég hef mjög gaman af svona verkum. Það er ákveðin dirfska, leit, blöndun bæði í stíl og hugsun og ákveðinn áhugi á því sem er að gerast á jaðrinum. Grasrótin nær frekar

að vaxa og fá einhverja athygli. Þegar ein stefna er ráðandi hverfur yfirleitt allt dálítið í skuggann af henni. Þarna er um að ræða einhverja opnun og þetta er auðvitað sú opnun sem við búum kannski ennþá að í myndlist. Upp úr þessum tíma þróast svo margt, ekki bara SÚM, þó við höfum tilhneigingu til að horfa dálítið stíft á SÚM, heldur líka alveg ný vefnaðarlist,“ segir Jón og nefnir þar til dæmis verk Hildar Hákonardóttur. Þá hafi grafíklistin einnig verið endurvakin, leirlist sem listform og áhrifa gætt í tónlist, bókmenntum og leiklist. „Musica nova er stofnað, félag fram-sækinna, ungra tónskálda og í bókmenntum koma fram nýir höfundar: Guðbergur, Steinar, Dagur Sigurðarson, Nína Björk o.fl. Allir þekktust, hittust á Naustinu og spjölluðu, tónskáldin tengdust myndlistarmönnum o.s.frv. Þetta

gerist líka og ekki síst í leikhúsinu, leikfélagið Gríma var t.d. stofnað. Og á þessari sýningu verðum við með umræðuprógramm á sunnudögum, þá ætla ég að fá til mín fólk til að ræða um þessa hluti,“ segir Jón. Vigdís Finnbogadóttir, fyrrverandi forseti Íslands, muni m.a. koma og ræða um tilraunaleikhúsið á þessum tíma sem hún tók þátt í; dr. Bjarki Sveinbjörnsson frá Tónlistarsafni Íslands muni koma og fjalla um tónlistina og Dagný Kristjánsdóttir, prófessor í bókmenntum og sérfræðingur í þessu tímabili, muni einnig koma og halda tölu. Síðast en ekki síst muni Tinna Þorsteinsdóttir píanóleikari flytja tónlist frá þessum tíma. „Við erum að reyna að vekja upp stemningu og rifja upp hvernig gæti hafa verið að upplifa þetta,“ segir Jón að lokum. Sýningin stendur til 6. nóvember.



Liggjandi kona eftir Magnús Tómasson, 1969. Á veggnum Homo Technicus - Að hverjum beinast broddarnir eftir Jón Gunnar Arnason, 1969.