

# SVART, RAUTT, GYLLT

„HÍÐ ó-hugmyndafræðilega rými listarinnar er ekki laust við skipulag og merkingu, né heldur er það fyrirfram gefið. Listaverkin skapa þetta rými tímabundið þangað til þau eru gleypst með húð og hári og tekin í þjónustu einhverrar merkingar, einhverrar hugmyndafræði. Þetta kemur sérstaklega skýrt fram, ekki bara í *Mótmælum* heldur líka í *Svart, rautt, gyllt*, en það verk tengist hinni gríðarmiklu mynd sem Richter gerði fyrir innganginn að Reichstag, ríkisþinghúsinu í Berlín. Árið 1997 fékk hann beiðni um að gera verk fyrir 28 metra háan vegg vinstra megin við innganginn. Verkefnið var erfitt þar sem Richter er ekki vanur því að búa til veggmyndir. En ef hann hefði hafnað tilboðinu hefði það lítið út eins og hann væri að taka afstöðu gegn einhverju, sem ekki var nein ástæða til að gera þar sem enginn ákveðinn stjórnmalahópur stóð að baki því. Hann efaðist raunar um að höfnun hefði haft nokkra þýðingu,“ segir í sýningarskrá.

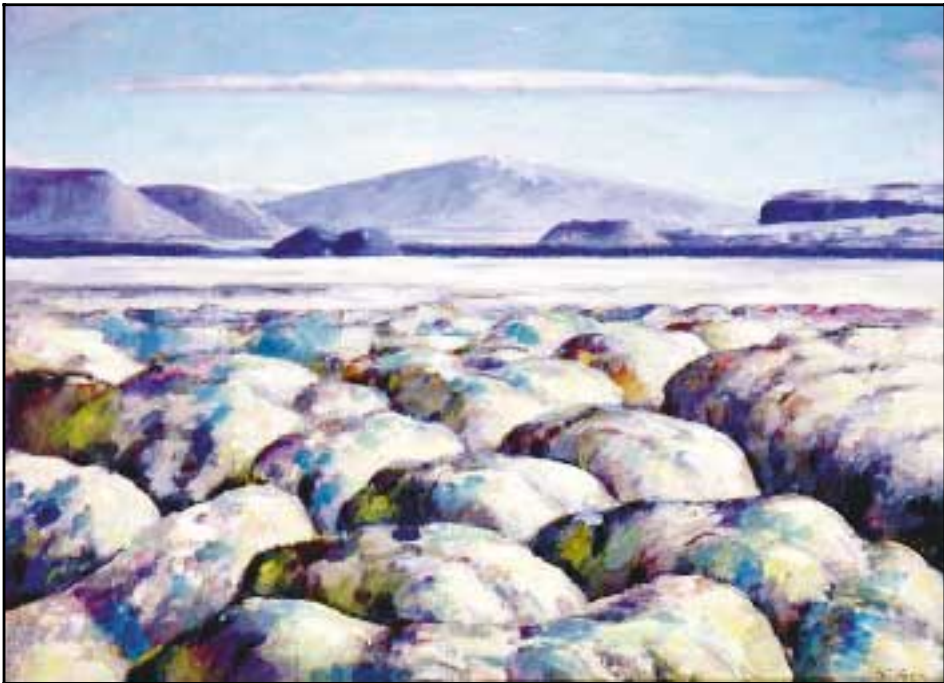
„Mánuðum saman prófaði Richter á líkani mismunandi lausnir á verkefninu. Sú hugmynd að stækka abstrakt vatnslitamynd upp í þessa miklu veggstærð eða setja upp veggmynd í anda litahringins fannst honum jafnófullnægjandi og að mála ákveðna framsetningu, t.d. með því að nota ljósmynd frá Helförinni, eins og hann ætlaði á tímabili að gera. Af fjölmörgum drögum urðu að lokum aðeins ein eftir, en þar var ætlunin að setja eina rauða, eina gyllta og eina svarta lárétta rönd meðfram endilöngum veggnum. Síðar urðu samhliða rendurnar að þremur flötum í

fyrirnefndum litum, sem lágu hver yfir annan. Þetta var ekki lengur málverk, þar sem hægt var að útfæra myndefnið með ólífri tækni, t.d. sem málverk undir gleri.

Til þess að forðast af náinn skyldleika við fána þýska sambandsríkisins ákvað Richter að gera fletina þrjá úr glertöflum sem málað var aftan á, og varð sú útfærsla að veruleika árið 1999. Á meðan verið var að velja liti og prófa mismunandi skiptingu flatanna urðu til smærri klippimyndir og verk unnin á gler, og er verkið sem hér sést dæmi um hið síðarnefnda. Á ferningsforminu, sem er útgangspunktur uppbyggilegrar myndgerðar, kemur tvíraðni myndefnisins enn betur fram: Það má lýsa því sem reglulegri þrískiptingu myndflatarins, þar sem hver þriðjungur er þakinn einum lit. Útkoman verður hvorki samhverf skipan né jafnvægi litanna; að vísu eru andstæðurnar rauður-svartur algengar, en hinn málmkenndi gulllitur gengur þvert á bæði litaandstæðurnar og samhljóminn. Þar sem litirnir tengjast ekki í samsetningu verksins myndar sléttur og jafngerður myndflötur glerbaksmálverksins, þar sem meira að segja vitneskjan um hina sögulegu merkingu litanna hrökklast burt, myndræna einingu. Litirnir virka því jafnmikilvægir, eins og þeir væru leiddir fram einn í einu, en um leið horft á þá sem mynd. *Svart, rautt, gyllt* minnir á veflistarmyndir Palermos, þar sem sú aðferð að skeyta saman lituðum efnisbútum opnaði honum leið til að komast frá táknaðni myndsamsetningu og fyrirbærafræðilegri samsetningu litamálverksins á sjöunda áratugnum.“



Svart, Rautt, Gyllt, 1999.



Jón Stefánsson: Skjaldbreiður, 1929.



Listakonan Rúri sýnir verkið Glerregn.

Morgunblaðið/Árni Sæberg

## ÞAR RIGNIR GLERI

TVÆR af þeim sýningum sem opnaðar verða í Listasafni Íslands í dag, eru á verkum í eigu safnsins: Glerregn eftir Rúri og úrval verka eftir Jón Stefánsson – en safnið á alls um hundrað verk eftir hann. Markmiðið með sýningunni á verkum Jóns er að gefa gott yfirlit yfir listferil hans en segja má að safnið eigi öll helstu verk Jóns.

Glerregn eftir Rúri eignaðist safnið 1988 en það hefur ekki verið sýnt áður. Þegar forstöðumaður Listasafns Íslands, Ólafur Kvaran, er spurður hvers vegna verkið sé sýnt núna, segir hann það lið í stefnu safnsins að sýna innsetningar sem eru í eigu safnsins. „Í fyrra kynntum við *Cosmos* eftir Jón Gunnar og nú er komið að Rúri.“

Það er óhætt að segja að Glerregn sé áhrifamikil verk, heillandi og hættulegt. Ólafur samsinnir því og segir: „Það hefur til að bera áleitna tvíraðni sem felst annars vegar í þessum heillandi glerheimi sem Rúri byggir upp, þar sem áhorfandinn getur dádast að þessu formræna samspili sem verður til í glerinu. Þegar áhorfandinn, hins vegar, gengur inn í verkið, tekur þessi fagurfræðilega upplifun á sig nýja vídd og áhorfandinn finnur fyrir þeirri ógn sem felst í oddhvössu glerinu sem þrengir alls staðar að honum.“

Glerregn samanstendur af 500 hnífskörpum glerjum, sem hvert um sig endar í oddi og hanga mislóng glerin í þyrpingu sem nær frá lofti og niður í gólf.

Hvert gler hangir í glærum þræði svo þegar

gengið er hjá verkinu fer loftið á hreyfingu og glerin taka að snúast á þráðunum. Þannig myndast ótal speglanir og ljósglampar á glerflötunum. Inn í verkið gengur mjó leið, en yfir henni eru engin gler. Hægt er að ganga eftir leiðinni inn í verkið.

Glerregn er eitt fyrsta verk Rúriar í röð margra sem fjalla um tíma og ógnir. Fram að því setti Rúri hugmyndir sínar oft fram með gjörningum sem hafa verið áberandi þáttur í list hennar. Nægir þar að nefna fyrsta opinbera gjörning Rúriar hér á landi, Gullinn bíll, á Listahátíð í Reykjavík vorið 1974. Rúri hafði komið fyrir gylltum Benz í Austurstræti og fólst gjörningurinn í eyðileggingu hans. Þetta uppátæki vakti mikla athygli, ekki síður en Eyjabakkagjörningurinn sem hún skipulagði ásamt Hörpu Arnardóttur og fleiri listamönnum um árið 1999. Þau voru ekki ein um að fremja þennan gjörning norðan Vatnajökuls. Fjöldi fólks lagði þeim og málefnum sem hann stóð fyrir lið. Fljótlega upp úr 1980 komu þó annars konar verk og efnislega varanlegri.

### Ógnir og tími

Tími og ógnir hafa alla tíð verið Rúri hugleikin, eins og segir í sýningarskrá, en hugmyndir hennar um þetta efni hafa fengið á sig mikilfenglegri og beinskeyttara form með árunum. Nægir þar að benda á nýlegt verk sem sýnt var í Vestursal Kjarvalsstaða árið 1998. Verkið heitir PARADÍS?-Hvenær? og fjallar um styrjöldina í ríkjum gömlu Júgóslavíu. Á

sýningunni gat meðal annars að líta ljósmyndir sem Rúri hafði tekið á ferð um stríðshráð svæði ásamt fundnum hlutum og spjaldskrá yfir þá sem fallið hafa í stríðsátökum. Stríðinu í Júgóslavíu er enn ólökkið þó formlegum bardögum hafi verið hætt, en heiti verksins er spurning, lituð vonleysi sem þó felur í sér von. Styrjaldirnir í Júgóslavíu eru jafnframt óþægileg sönnun þess að ógnin sem verið hefur Rúri hugleikið viðfangsefni, er langt frá því að vera horfin – þó hún vilji gleymast í þeirri velsæld sem við Íslendingar, líkt og flestir Vesturlandabúar, nú lifum í.

Rúri er ein fárra íslenskra myndlistarmanna sem gert hefur stjórnmal að inntaki verka sinna og sett það í jafn stórt samhengi þó slíkt megi finna hjá fjölmörgum erlendum myndlistarmönnum. Pólitísk vitund Rúriar á rætur sínar að rekja til fréttu úr útvarpi í upphafi kalda stríðsins. Það andrúmsloft sem ríkti í heiminum á sjötta og sjöunda áratugnum birtist hér á landi í fréttafutningi útvarpsins. Frásagnir af styrjöldum í Austurlöndum og vopnuðum innrásum í Austur-Evrópu og víðar ásamt uppgjöri tengdu útrýmingarbúðum voru daglegt brauð. Þá var vitneskjan um tilvist geryðingarvopna beggja vegna Atlantskála ekki til að draga úr þeim ótta að friðurinn væri gálgaferstur. Rúri tilheyrir fyrstu kynslóðinni sem óx úr grasi þess meðvitandi að maðurinn gæti sjálfur eytt öllu lífi í kringum sig á svipstundu ef hann kærði sig um það. Þessi vitneskja hefur mótað viðhorf Rúriar

sem myndlistarmanns og kemur einnig fram, þó á ólíkan hátt sé, í verkum sem taka fyrir afstæðið og umheiminn. Glerregn er eitt fyrsta verk Rúriar þar sem þessar hugsanir koma fram með skýrum og eindregnum hætti.

**Stórútsalan  
hefst á  
mánudaginn**

**kl. 10**

Allt á að seljast, verslunin flytur.

**12 Tónar**

á horni Barónsstígs og Grettisgötu  
Sími 511 5656  
12tonar@islandia.is