

# Rétt eins og augnablikið

■ Eldhúsinnrétting og kóngulóarvefir á sýningu Sólveigar Aðalsteinsdóttur í Listasafni ASÍ  
■ Fjallar um tímann með ljósmyndum, skúlptúrum og finlegum teikningum

Eftir Einar Fal Ingólfsson  
efi@mbl.is

VERKIN sem Sólveig Aðalsteinsdóttir opnar sýningu á í Listasafni ASÍ klukkan 15.00 í dag eru öll um tímann. Á ólíkan hátt þó. Og unnin í ólíka miðla.

Í stóra salnum eru svarthvítar ljósmyndir á veggjum; abstrakt myndir með víðum grátónaskala og formum sem virðast á stundum kunnugleg en samt er áhorfandinn ekki viss um hvað hann sér. Í ljós kemur að þessar ljósmyndir eru unnar án myndavélar og linsu. Sólveig lét ljós leika um filmur, sem hún síðan framkallaði. Þær myndir sem henni hugnuðust best stækkaði hún síðan í myrkrakerbergi.

„Þetta sprettur út frá blýants-teikningum, eins og þegar maður fer að skyggja og kallar samán saman fram tóninn í gráskalanum,“ segir hún. „Það er sama tilfinning þegar maður framkallar svarthvíta ljósmynd í vökva og þegar maður framkallar teikningu.“

Upp að vegg hallast planki sem minnir á búrhilla, hálfmálaða og

máða, og á gólfinu standa skúlptúrar úr víði, sem einnig eru eins og lúnir og farið hafi verið um þá ótal höndum. Það er líka raunin.

„Efnid í þessum verkum er eldhúsinnrétting af neðri hæðinni í húsinu þar sem ég bý. Þetta er efni frá því um 1932 og ég hef ekki gert mikið með það; það er nokkurn veginn eins og það kom af veggnum.“

Formin og hlutföllin eru mjög hrein, en mér finnst tíminn í þessum verkum heillandi,“ segir Sólveig hugsu.

## Teiknaðir sólfylltir vefir

Á neðri hæðinni er einnig skúlptúr í arinstofunni, en á veggjunum litljósmyndir sem Sólveig tók í eldhúsinu eftir að innréttingin var farin niður. Þetta eru formhrein myndir sem sýna ummerki um fólk og liðinn tíma.

Loks eru í Gryfjunni finlegar teikningar, sem sýna kóngulóarvefi.

Sólveig vann þessar teikningar þegar hún dvaldi í tvo mánuði í vinnustofu í Tyrklandi fyrir tveimur árum. Hún kunnir reyndar ekki að meta vinnustofuna sem hún hafði til



Morgunblaðið/Einar Falur

Tímaverk „Þetta er svo hverfult viðfangsefni,“ segir Sólveig Aðalsteinsdóttir, sem er hér við skúlptúra sína og ljósmyndir í Listasafni ASÍ.

afnota en fann svo kofa úti í skógi. Kofinn var fullur af kóngulóarvef og hún fór að teikna vefina. Þeir sáust bara í stutta stund hvern dag, meðan sóln skein á þá, en þá teiknaði Sólveig af kappi á 15, 20 mínútur, meðan vefurinn glóði. Daginn eftir reyndi hún að finna sama sjónarhorn og hélt áfram.

„Þessar myndir eru líka að einhverju leyti um tímann,“ segir hún. „Þetta er svo hverfult viðfangsefni, efnid í vefnum, rétt eins og augnablikið.“

Þær eru daufar þessar teikningar. Mér fannst ekki hægt að teikna kóngulóarvef með sterkum dráttum.“

Sólveig segir að afar skemmtilegt hafi verið að teikna vefina.

„Þegar ég beidi eftir sólinni á daginn fór ég líka að teikna krossviðinn sem kofinn var byggður úr. Það var allt öðruvísi vinna. Tók langan tíma og ég teiknaði lag eftir lag. Í 115. lagi kom krossviðurinn loks í ljós,“ segir Sólveig brosandí.

Í sölu Listasafns ASÍ renna kofi í Tyrklandi og eldhús við Vífilsgötu saman.



Morgunblaðið/Valdis Thor

Sveppir? „Verkin staðsetja sig af miklu öryggi í rýminu.“

## Kraftmikið samspil

### MYNDLIST

Gerðarsafn

Sjóndeildarhringur, Bjarni Sigurbjörnsson, Kristinn E. Hrafnsson, Svava Björnsdóttir ★★★★★

Til 22. september. Opíó alla daga nema mán. kl. 11-17. Ókeypis aðgangur er að Gerðarsafni nema á erlendar sérsýningar.

LISTAMENNIRNIR þrír í Gerðarsafni koma úr ólíkum áttum en hér kemur í ljós að list þeirra hefur óvænta snertifleti.

Kristinn E. Hrafnsson er þekktur fyrir listaverk sem vísa út fyrir sjálf sig, þau hafna því hlutverki að fela í sér innri kjarna og leitast við að virkja áhorfandann í skoðun á umhverfi sínu. Þau bera nöfn eins og til dæmis *Áttaviti*, eða *What is the use of the horizon?* (Hvaða gagn er að sjóndeildarhringnum? þýð. rs), með orðum landkönnuðarins John Davis frá 16. öld.

Kristinn byggir á grunni hugmyndalistar og spurningum um staðsetningu listaverka í rými og almenningssými. Í list hans er einnig að finna ljóðræna eða óræða vídd sem jafnvel vísar til íslenskrar náttúru eins og eiginleika norðanvindsins. Bekkur með áletruninni *Stöðug óvissa* er dæmi um þá opnu túlkun er listamaðurinn leitast við að bjóða áhorfandanum sem getur yfirfært orðin að vild.

Bjarni Sigurbjörnsson sýnir tvö stór verk með rómantískum titlum, *Handan kyrrðar, hvar rekald brotnar á öldum fyrirheita*, minnir jafnvel á kvæði Einars Benediktssonar. Bjarni vinnur verk sín að hluta til með mætti tilviljunar, í anda málara-

hefðar frá síðustu öld sem afneitaði handbragði listamannsins. En þegar verk hans eru skoðuð eru þau engu að síður vandlega uppbyggð. Áherslan færir þar aftur á handbragð listamannsins, kraft hans og áráðni, rómantíska ímynd listamannsins sem skapar. Myndirnar minna líka á graffiti, sletturnar, hraðinn og stærðin. Málverkin eru því á mörksam ólíkra heima sem á okkar tímum sameinast, rómantíkin, afhelgunin, götulistin og yfirstærðin sem minnir á risastórar veggmyndir, gegnsæið á kirkjuglugga.

Það sem stelur svolitid senunni á sýningunni eru lífræni og kröftugir skúlptúrar Svövu Björnsdóttur úr pappmassa, en hún hefur sérhæft sig í því hræfni. Hún sýnir tvö veggverk sem sameina abstrakt þætti og lífræna litantöku og framsetningu. Fjórir skúlptúrar minna á sveppi, blóm eða einhvers konar ílát, eins og bikara, tveir þeirra bera íburðarmikil nöfn dregin út úr lýsingum á bragði af víni. Verkin staðsetja sig af miklu öryggi í rýminu en eru þó full léttleika. Orðskráðið í titlum þeirra gefur þeim skemmtilega flúradan blæ sem minnir á rókókkó, og form þeirra vísa til barokk- og rókókkólistar.

Á neðri hæð safnsins gefa listamennirnir innsýn í tilurð verka sinna bæði með teikningum, skissum og fullnum verkum. Samspil listamanna verður til þess að draga fram ákveðna þætti í verkum þeirra, ljóðræna, rómantíska og flúraða, og í heild er sýningin afar dýnamísk.

Ragna Sigurðardóttir

## Viðburður inni á viðburði

### MYNDLIST

Listasafn Reykjavíkur – Ásmundarsafn

Ellefu vatnslitamálarar ★★★★★

Opíó daglega frá 10:00-16:00. Sýningu lýkur 31. desember. Aðgangur ókeypis.

FYRR á þessu ári var ég beðinn um að taka að mér að skrifa greinaröð um íslenska vatnslitamálara fyrir norrænt listtímarit. Mín fyrstu viðbrögð við böninni voru að klóra mér í höfðinu því ég sá ekki í hendi mér hvernig ég ætti að halda efninu áhugaverðu í 8-10 greinum. Mér þótti samt ástæða til að taka þátt í íslensku vatnslitáttaki og hef því haft hugann dálítið við vatnslitamálu undanfarið og fengið um leið nýja sýn á miðlinn.

Gladdist ég því nokkuð þegar boðskort kom inn um bréfalöguna mína á sýninguna *Vatnsberi* (nefnd í höfuðið á einu þekktasta verki Ásmundar Sveinssonar) í Listasafni Reykjavíkur – Ásmundarsafni þar sem sýningarstjórnir Aðalsteinn Ingólfsson hefur valið 11 listamenn, þau Önnu Hallin, Björn Birni, Daða Guðbjörnsson, Eirík Smith, Guðjón Ketilsson, Hafstein Austmann, Hörpu Árna-



Morgunblaðið/Valdis Thor

Vatnslitir „[S]pilar sýningarstjórnir augljóslega inn á fjölbreytileikann ...“

dóttur, Helga Þorgils Friðjónsson, Hlíf Ásgrímsdóttur, Torfa Jónsson og Valgarð Gunnarsson, sem öll eiga sameiginlegt að nýta sér vatnsliti til myndgerðar.

Aðalsteinn er vel með á nótunum hvort sem um unga eða eldri listamenn er að ræða, en það er 40 ára aldursmunur á þeim yngstu og elsta. Eru áherslur listamanna ólíkar, enda spilar sýningarstjórnir augljóslega inn á fjölbreytileikann, eins og til að sýna fram á margræða möguleika í annars frekar takmörkuðum miðli. Hér má sjá sjálffráð efnistöð og stýrð, hugmyndalega nálgun, trúarlega nálgun, frásagnarmyndir og tilbrigði við kitsch, svo eitthvað sé nefnt.

Helsti ljóður sýningarinnar er að hún ræður illa við áreiti frá skúlptúrum Ásmundar sem standa þétt saman á gólfinu. Þeir eru einfaldlega of yfirgnæfandi í rýminu til þess að myndirnar fái að njóta sín til fulls og virkar vatnslitasýningin þá eins og viðburður inni á viðburði.

Ég tel að full ástæða sé til að veita svona sýningu óskipta athygli því, þrátt fyrir höfuðklórið, hef ég komist að raun um að það eru heilmiklir og spennandi hlutir gerðir með vatnslitum á Íslandi og fjöldi listamanna tæklar miðlinn á mjög áhugaverðan hátt. Og eru umræddir 11 listamenn svo sannarlega þar á meðal.

Jón B.K. Ransu

## Regnskúrar á Austurlandi

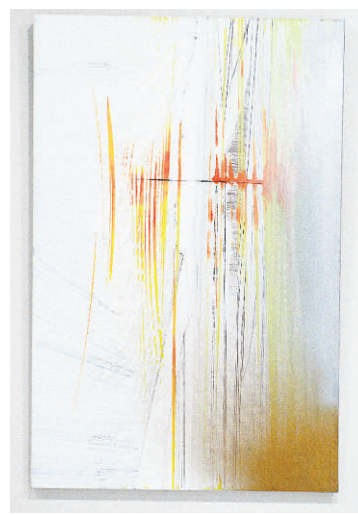
### MYNDLIST

Gallerí Fold við Rauðarárstíg

Hvað heiti ég? Anne Pesce ★★★★★

Til 31. ágúst. Opíó mán. til fös. 10-18, lau. 10-14. Aðgangur ókeypis.

ANNE Pesce sýnir fagaðar myndir af landslagi og veðri í Gallerí Fold sem hefur nú fjölgað sýningarsölum sínum. Pesce uppgötvaði samspil íslenskrar náttúru og veðurfars fyrir fjórum árum eftir margvísleg ferðalög og Ísland hefur verið uppspretta verka hennar síðan. Það er vetur á myndum hennar sem eru unnar á striga, pappír og málm auk myndbands. Myndbandið sýnir hvernig listakonan horfir, sjónarhorn þess er gangandi ferðalangs sem horfir í kringum sig hægt og rólega. Myndverk hennar birta síðan sýn hennar á



Morgunblaðið/Frikki

Landslag Frá sýningu Pesce.

þetta landslag á skjánum, huglega upplifun í myndrænu formi. Í verkum Pesce blandast saman línuspil og litafletir í hárfinu jafnvægi og þær skera sig skemmtilega frá hefðbundnu, evrópsku landslagsmyndaformi því að þær eru lóðréttar, hærrí en þær eru breiðar. Lóðréttar línur minna á úrkomu og sjóndeildarhringurinn er ógreinilegur. Agað línuspil vísar líka til skráningar vísindamanna á náttúrunni, en í verkunum mætir einmitt agi vísindamannsins næmri sjónrænni og ljóðrænni tilfinningu listamannsins. Sýningin er heildstæð og nálgunin við þemað fjölbreytt, Anne Pesce tekst að skapa sína eigin persónulegu mynd sem fjarlægir verk hennar frá myndefninu og færir þau inn í heim málverkisins.

Ragna Sigurðardóttir