

# Með kyrrum kjörum

## Myndlist

### Vanitas, Kyrralíf í íslenskri samtímalist

★★★★☆

#### Listasafn Reykjavíkur – Hafnarhús

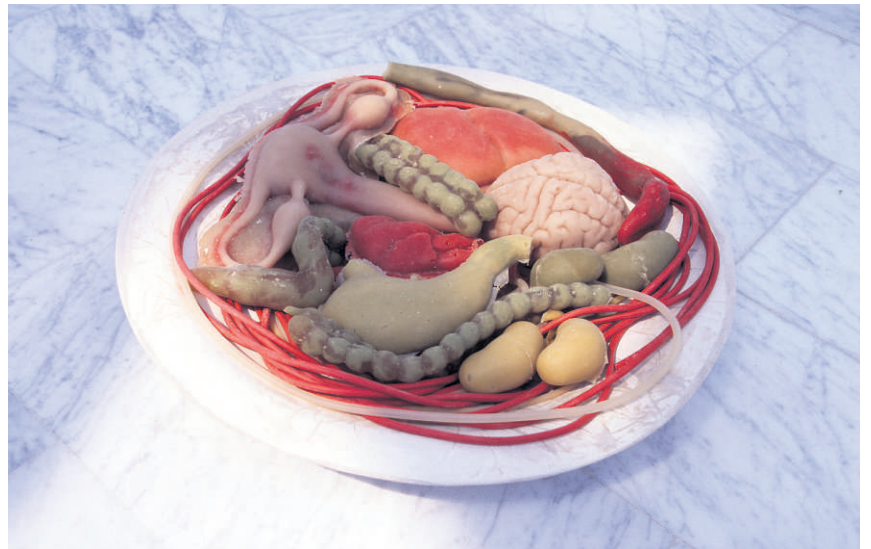
Áslaug Thorlacius, Bragi Ásgeirsson, Dieter Roth, Haraldur Jónsson, Jóhannes S. Kjarval, Magnús Tómasson, Ólafur Gíslason, Ólöf Nordal, Ragnhildur Stefánsdóttir, Rósa Gísladóttir, Spessi.  
Til 29. ágúst 2010. Opið alla daga kl. 10-17.  
Aðgangur ókeypis.  
Sýningarstjóri: Hafþór Yngvason.

Hégóminn er sterkt afl – og efn- aðir hollenskir 17. aldar borg- arar voru vandlega áminntir um fánýti veraldlegra gæða með svonefndum *vanitas*-kyrralífs- myndum. Í slíkum myndum sjást iðulega frábærlega útfærðar uppstillingar á lysti- sendum lífsins hvað snertir mat, drykk og ýmis efnisleg gæði, ásamt táknum fyrir fallvaltleika lífsins. Kyrralífsmyndir voru vinsælar á hollenskum heimilum; þær tjáðu – innan ákveðinna síðferðilegra marka – efnahagslega velsæld eins og hún birtist í hversdagslegri, borgaralegri til- veru. Nú þegar drjúgur hluti heimsins er löngu orðinn gegnsýrður af markaðs- og neysluhyggju, virðast hugtök á borð við vanitas hafa glatað áhrifamætti sínum. Á sama tíma dynja látlaust á fólki sviðsetn-

ingar sem flytja skilaboð um innantóman hégóma; ávanabindandi og sefjandi ímyndir neyslusamfélagsins sem beina at- hyglinni frá hverfuleika, hrörnun og hin- um óhjákvæmilegu endalokum.

Öfgar í því hégómasamfélagi sem hér hefur verið við lýði gefa vissulega tilefni til gagnrýnnar, samfélagslegrar sjálfskoð- unar. Ætla má að hugmyndin að sýning- unni „Vanitas – Kyrralíf í íslenskri sam- tímalist“ sem nú stendur yfir í Listasafni Reykjavíkur, Hafnarhúsi, hafi kviknað í slíku samhengi. Þar eru til sýnis verk eftir 11 listamenn, verk sem þó eru ekki bein- línis kyrralífsverk en vísa öll með ein- hverjum hætti til hins hversdagslega og/ eða skammvinnna. Myndröð Spessa, *Vopn byltingarinnar*, ber keim af kyrralífshefð- inni í bland við heimildaljósmyndun. Þar hefur hann myndað potta, skeiðar, katla og önnur heimilisáhöld sem almenningur notaði sem tjáningartæki í búshaldabylt- ingunni svonefndu, og þeirra á meðal er raunar klósettbursti. Í verkinu dregur Spessi fram óvanta, sögulega merkingu hversdagslegra hluta – í samhengi mót- mæla sem beindust gegn hégómadyrkun. Þarna er á ferðinni áhugaverð myndgerv- ing vanitas- hugtaksins.

Þá má skilja sýninguna sem tilraun til að nema staðar, kyrra hugann og íhuga til- veruna. Þetta tekst vel í hljóðlátum en sterkum skúlptúrverkum Magnúsar Tóm-



Ljósmynd/Kristján Pétur Gunnarsson

#### Ragnhildur Stefánsdóttir, Ávextir, 1999. Í einkaeign.

assonar, Ragnhildur Stefánsdóttur og Ólafur Nordal, verkum sem fela í sér hug- leiðingar um lífsins gang, varnarleysi og andlegt inntak. Nokkuð mörg verk snúast um ummerki (neyslu eða athafna), tóm flát, umbúðir eða sorp og hversdagslegar frásagnir sem þeim tengjast. Verk Rósu Gísladóttur er dálítið aðþrengt en það býr yfir ævintýralegum ljóma og áhrifamætti sem hefði mátt njóta sín betur.

Vanitas er notað á þematiskan og frem- ur almennan hátt á þessari sýningu en það gefur svigrúm til ólíkra hugleiðinga. Sýn- inguna skortir þó fyrir vikið ákveðna

skerpu eða þunga og athygli sýningargesta flóktir úr einu í annað – t.a.m. frá hug- renningum um upphleðslu sorps, listrænt samhengi fundins fjórudóts og hégóma listheimsins til vangaveltna um lífræn rotnunarferli. Sérstakt er að sjá málverk eftir Kjarval af mygluðum flatkökum úti í hrauni við hlið „ostabókar“ Dieters Roth (með mygluðum osti). Það má kannski segja um verk þeirra að þau séu eins konar kyrralífs/landslags- „bræðingur“ en ásetningur listamannanna er harla ólíkur.

Anna Jóa

# Íslensku torf- húsin minjar um hugvit og fegurðarskyn

Saga íslenska torfbæjarinnar er einstæð og er fram- lag okkar til alþjóðlegrar byggingalistar. Í síð-ustu þönkum um þjóðminjar var fjallað um húsasafn Þjóðminjasafnsins, þar sem varðveitt eru aldargömul hús. Þar á meðal eru merkustu torfbær landsins og torfkirkjur í upprunalegri gerð. Hin einstöku torfhús endurspeglar sögu þjóðarinnar, lífsbaráttu, verksvit og fegurðarskyn. Unnið hefur verið að því á vegum þjóðminjavörslunnar og fræðimanna að auka þekkingu á torfbæjunum til að varðveita sem best hinar merku þjóðminjar og gera þær aðgengilegar almenningi.

Torfbærir voru eitt sinn aðalhúsakostur Íslendinga og nær saga þeirra aftur til landnáms á Íslandi. Landnáms- menn fluttu með sér torfhúsagerðina frá Noregi, og hér hélt hún velli, þróaðist í nýju umhverfi og ól af sér ein- stæða verkætæknir. Þau torfhús sem enn eru varðveitt eru vitnisburður um þjóðararf, sem á rætur í norrænum langhúsum víkingaaldar.

Torfbærir eru afsprengi aldalangrar þróunar og er saga þeirra órofin, jafnvel allt frá fyrstu öldum byggðar, svo sem á Keldum á Rangárvöllum. Torfbærir eru þyrping húsa sem tengd eru saman. Hvert hús var byggt í ákveðnum tilgangi og endurbbyggt eftir því sem þurfa þótti og aðstæður leyfðu. Það er því sjaldnast svo að öll hús í torfbæjum séu frá sama tíma. Það er því skilgrein- ingatriði hversu gamlir þeir eru þó svo byggingarár



Morgunblaðið/Jónas Erlendsson

#### Á Núpsstað er ein af örfáum torfkirkjum sem enn eru til á landinu og er hún í umsjá þjóðminjavarðar.

einstakra húsa sé oft þekkt. Af torfbæjunum hafa þróast allnokkrar formgerðir sem breyst hafa í aldanna rás og hafa húsin verið löguð að aðstæðum og stíl á hverjum tíma. Húsaskipan flestra uppstandandi torfbæja ber merki síðasta stigsins í langri þróun. Greindar hafa verið mismunandi gerðir af skipulagi torfbæja sem eru að vissu marki héraðsbundnar. Þannig eru stóru norðlensku torfbæirnir af sömu gerð, hinna svokölluðu norðlensku gerð. Innbyrðis húsaskipan þeirra er áþekkt frá einum bæ til annars þó að húsin séu mismörg á hverjum stað. Það sem einkennir þá er að framhús snúa öll stöfnum fram á hlað, svonefndir burstabærir. Bæjargöngin liggja inn af framhúsunum og eru bakhús hornrétt á bæjargöngin.

Í þessari húsagerð er efniviður úr nánasta umhverfi húsanna nýttur, torf, grjót og jafnvel rekaviður. Þau torfhús sem varðveist hafa á Íslandi eiga margt sameig- inlegt, þó er mikil fjölbreytni í hvernig húsagerðin er út- færð. Þessa fjölbreytni má að einhverju leyti rekja til mismunandi áherslna í hverjum landshluta, sem og mis- munandi aðstæðna og aðferða húsbýggjenda. Torf- húsagerð að fornu markaðist af tiltækum efniviði. Litill torfskurður var þannig víða á Vestfjörðum en hins vegar var þar mjög gott hleðslugrjót og eru hleðslur torfhúsa á því svæði nær eingöngu úr grjóti. Í húsasafninu bera hjallur í Vatnsfirði og Litlibær í Skötufirði því vitni. Gott byggingartorf er hins vegar í Skagafirði og Eyjafirði og eru veggir torfbæjanna í Glaumbæ í Skagafirði og Laufási

í Eyjafirði til marks um það. Á Grenjaðarstað í Aðaldal í Þingeyjarsýslu hefur hraungrýti þótt hentugast í vegg- i bæjarinnar og er dæmi um byggingarefni á svæðum sem mörkuð eru af eldsumbrotum. Sama máli gegnir um veggir torfbæjarinnar á Þverá í Laxárdal.

Áhugavert er fyrir þá sem ferðast um landið að skoða torfbæina frá þessu sjónarhorni og virða þá fyrir sér í samhengi við umhverfi þeirra. Í sumar hafa ferðamenn notið þess að heimsækja byggðasöfnin og torfbæi Þjóð- minjasafns Íslands um allt land og upplifa umhverfi þeirra þar sem saga og náttúra verður eitt. Torfhúsin falla vel að íslensku landslagi, eru byggð úr efniviði úr nánasta umhverfi og hafa í gegnum aldirnar veitt skjól í íslenskri veðráttu. Þau eru til vitnis um íslenskt hand- verk og hugvit í mannvirkjagerð, sambúð lands og þjóð- ar á Íslandi. Hörður Ágústsson, einn okkar merkustu fræðimanna á þessu sviði, komst þannig að orði: „Torf- húsið, torfbærinn íslenski, er þó framar öllu eitt af mörgum svörum mannsins fyrr og síðar við þeim vanda að reisa sér skjól gegn veðrum og vindum, búa sjálfum sér og sínum athvarf í starfi og leik við tiltekin skilyrði á tilteknum tíma. Hann er þáttur í sögu hússins á jörð- inni.“

Höfundur er þjóðminjavörður og formaður safna- ráðs. Sjá nánar á [www.thjodminjasafn.is](http://www.thjodminjasafn.is) og í hand- bókinni: *Safnabókin 2010. Söfn, setur, sýningar. Höf- uðkirkjur og þjóðgarðar.*

## Þankar um þjóðminjar

Margrét Hallgrímsdóttir  
margret@thjodminjasafn.is

